

リモコンの電池からリフォームまでおうちのことなら「おかでん」にご相談ください。

OKADEN SINBUN

No141
5 2018.May



「あんま」という言葉を聞くと、ひいおばあちゃんを思い出す、おかでんしんぶん編集長の敏博です。こんにちは♪
正確には「あんまちゃん」と呼んでいましたが、これ奄美大島や沖縄の方言で「おかあさん」という意味だそうです。母の母、おばあちゃんが「あんま」と呼んでいたの、僕たちは「あんまちゃん」と呼んでいました。
スマホで何気なしにYouTubeを見ていたら「かりゆし58」というグループの「アンマー」という曲が流れてきて、その歌詞に聞き入ってしまいました。素敵な歌詞だったので是非みなさんに紹介したいと思います。（「ちょっといい歌」で♪）

ゴールデンウィーク おやすみのお知らせ

4月 日曜日 **営業**
29 します

4月 月曜日 **お休み**
30 します

5月 火曜日 **営業**
1 します

5月 水曜日 **営業**
2 します

5月 木曜日 **お休み**
3 します

5月 金曜日 **お休み**
4 します

5月 土曜日 **お休み**
5 します

5月 日曜日 **お休み**
6 します

5月 月曜日 **営業**
7 します

今年の連休は長めのお休み
になりますが、困ったときには
お電話ください!

おかでんダイヤル
072(654)3131

パナソニックフェアへのご来場ありがとうございました♪



例年であれば、会場外には桜が見ごろの時期であります。今年は見事に葉桜になっておりました。
4月下旬には早くも30℃近く気温が上がるという「観測史上初」がたくさんありました。
4月7日8日に行われました『パナソニックフェア』の2日間は『寒の戻り』で、冷たい風も吹く中、たくさんのお客様にお越しいただきまして本当にありがとうございました。
今回のフェアでは洗濯機が特に人気で、たくさんのお客様に購入いただきました。タイム抽選会では高槻店のお客様が見事にメロンをゲットしていただきました。次回は秋ですが、会場が未定なので決まり次第、紙面でお知らせいたしますね〜♪



ゴールデンウィーク中は3つのアニメとコラボ企画開催中！500系新幹線をエヴァンゲリオンラッピングした展示は7日までです。

金林店長の『京都のススめ』

今回紹介する所は、以前紹介した京都梅小路の蒸気機関車館改め、京都鉄道博物館を紹介します。

2016年4月29日に新たに、新幹線車両が入りオープンした京都鉄道博物館に行ってきました。

大阪弁天町にあった交通科学博物館が閉館して、その車両が京都の鉄道博物館に加わり、新装オープンしました。

電車好きの皆さんには大変素晴らしいスポットとなっていると思います。

さて館内ですが、新幹線から在来線の特急電車、普通電車色んな電車が展示されています。

残念ながらリニアモーターカーの展示はありませんが、新幹線、トワイライトエクスプレスなど多くの電車を見学できます。

間近でこれらの車輛をみると迫力がありますよ！

S-L乗車体験は、本物の蒸気機関車が牽引する客車に乗車することができます。梅小路蒸気機関車館で大人気だった体験展示「S-Lスチーム号」を引き続き実施。往復1kmを走る間、蒸気機関車での旅気分を味わうことができます。

乗って見ますと汽笛を鳴らして中々の大迫力です。

JRだけではなく、阪急、近鉄の特急電車なども登場してきます。

JR以外の電車とJRのコラボは今までの鉄道博物館ではなかったのではないのでしょうか。

スカイテラスは建物の屋上は見晴らしが良く京都駅にこれから出入りする東海道線内を走る電車と新幹線が良く見えます。

見える電車は新幹線、在来線を走る新快速、快速、普通から特急電車のほか、サンダーバードなどです。

どの電車が次に来るのか分かるようになっていく掲示板もあります。

又、実物車両の約1/80スケールの鉄道模型を係員が運転する巨大なジオラマは幅約30m・奥行約10mもの大きさを誇ります。

車両基地などの鉄道に欠かすことのできない施設を再現し、模型の走行を通じて鉄道システム全体を楽しむことができます。

数時間ではとても全体を回り切れないうほど大きな施設です。

京都駅から少し距離がありますが、是非足を運んでみてください。

京都鉄道博物館

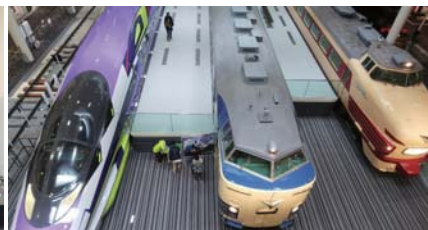
営業時間 10:00~17:00

定休日 水曜日

入場料 大人 1200円

小学生 500円

京都駅中央口から西へ徒歩約20分





お客様まわり担当 岡本千華

先日はパナソニックフェアにたくさんのお客様にご来場頂きまして本当にありがとうございました。

先日そのパナソニックフェアの招待状配りをしていただいた時の事です。鳥飼銘木町にお住いのN様・N様・Y様が仲良く外でお話しされていました。すると「岡本さん！ちよつど良い時に来たわー聞きたいことがあってん！エコキュートの給湯の事やねんけど、追い焚きされたお湯は外のタンクを流ってまたお風呂に戻ってくるけど、そのお湯がもしかして台所で使ってるお湯として出てきてるんじゃないよねえ？そうやったら汚いよねえ？どうなってるの？」と尋ねられました。

私はいえいえーそれは無いです！そうだったら衛生的に良くないです！配管が別になっていると思いますが、仕組みはちょっと勉強不足で今ご説明出来ないのので調べて出直して来ますねー！とお返事して帰ってきました。

然わかりませんでした。

パナソニックのお客様相談窓口へ電話して教えてもらうことにしました！しかし、電話で聞いただけでは、お客様に説明できるような回答が得られずモヤモヤしていましたが、リフォーム担当三男達也がその電話の会話を聞いていて、エコキュートのお湯を沸かす仕組みと追い焚きの仕組みをとても簡潔に教えてくれました！

三姉妹で揃って達也先生の授業を受けました！

＜エコキュートの仕組み＞

①ヒートポンプユニット内で二酸化炭素(CO₂)に圧をかけて圧縮します。*気体の二酸化炭素を圧縮すると分子同士がぶつかり合って熱エネルギーが大きくなるので温度が上がります。

②貯湯タンクから引いてきた水にその温度が上がった熱を伝えます。65℃～90℃の熱湯になります。

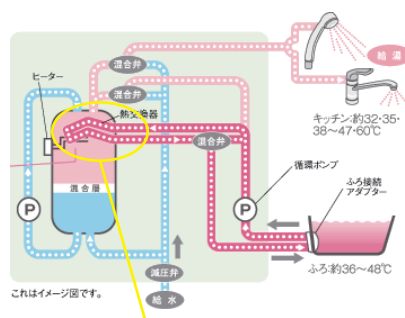
③貯湯タンクにその作られた熱湯を貯蔵します。貯湯タンク内は温度が下がりにくい構造になっていて上から熱いお湯の層、真ん中が

混合層、下がぬるいお湯の層で構成されています。

④タンク内の熱湯にお水を混ぜて設定された温度にしてお風呂や台所や洗面所に給湯されます。

＜追い焚きの仕組み＞

言葉では分かりにくいので図をご覧ください。



貯湯タンクの中の熱交換器であたためます。

ガス給湯器でもエコキュートでもお風呂にはそれぞれ専用の配管が設置されています(マンションには無い事もあります)

お湯張りや追い焚きは専用の配管から行われ、台所や洗面、またお風呂のシャワーの配管とは別ものなので、湯船のお湯がお風呂以外からでてくることはありません。ご安心下さいね☆☆

今回もお客様からの質問でこんなにもエコキュートに詳しくなるとは思ってもいませんでした。ありがとうございました。☆☆☆

これからもみなさんの疑問にお答えできるように勉強していきたいと思えます。

あと最後にお願ひ事があります。エコキュートの日頃のお手入れについてです。

①台所に設置されているリモコンの現在時刻は合っていますでしょうか？現在時刻がずれているとタンクのお湯を焚き上げる時に割安な夜間電力でない昼間電力を使ってしまう恐れもあり、電気料金が割高になる事もあります！

②お風呂の浴槽循環口のフィルターをお掃除して下さい！フィルターが詰まっているとお湯はりに時間がかかり追い焚き効率が落ちたり、汚れが浴槽内に流れ出る事があります！いま一度この機会に確認してみてくださいね☆☆



皆さんお久しぶりでございます。もうそろそろ新聞に登場しないと忘れられてしまという脅迫観念に駆られて、締め切り間際に焦って記事を書きかき…

先日、こんな集まりに行ってきました。こんなとほんなかというところ、

いま、「子どもの貧困対策」において、全国で少しづつ広がりを見せている「子ども食堂」の立ち上げ・実施に向けての話し合いでした。

全国でも230ヶ所近くまで増え、摂津市でも鳥飼にある「横浜家系ラーメン弁慶」さんや「とりかい白鷺園」さん「千里丘子ども食堂」さんなどが近くの子ども達の食育と居場所づくりのために実施しています。

話し合いに集まったメンバーは15名ほど、話し合いの中では色々な意見や質問が出され、前向きな意見もあれば後ろ向きな意見も…中でも前向きな意見を出される方には共通の認識があったように思います。

それは「広島のぼっちゃん」を知っているかどうかです。

今回は、そんな人の心に影響を与えた一人の女性をご紹介します。

広島のぼっちゃん

広島・基町の「ぼっちゃん」こと中本忠子（ちかこ）さんは、元保護司です。



中本さんは毎日、市営住宅の自宅で多い時には3升のお米を炊き、小学生から21歳までの少年たち3〜10人に無償で食事を提供しています。

「広島のマザー・テレサ」と呼ばれている81歳の中本さんは30年以上にわたり、200人以上の子供たちを「できたての食事」で支え続けてきました。

1934年、広島県・江田島で生まれた中本さんは、戦後若くして

結婚。

3人の息子を授かりましたが三男が生まれたすぐ後に夫が他界、事務職の仕事をしながら子供たちを女手ひとつで育てあげました。

中本さんの生活に変化が訪れたのは1980年のことでした。

当時、中学校のPTA役員をしていた中本さんは知人の警察官に「保護司」をしてみないかと勧められたのです。

保護司とは、犯罪や非行をした少年に生活上の助言や就労の援助・指導などを行い、その立ち直りを助ける地域ボランティアのことです。

中村さんはその2年後、1人の少年を担当することになりました。その中学2年生の少年が少年院に入っていたのは、シンナーを買う金欲しさに空き巣をしたためでした。少年は中毒で歯はボロボロ、生気を失った目をしていました。

何度注意してもシンナーを手放すことができない少年に、中本さんはある日「なんでそんなにシンナーばっか吸うの？」と尋ねたそうです。その時の少年の言葉が、中本さん

に大きな衝撃を与えました。

「お腹が減ったのを忘れられるから」戦争もないこの平和な時代にお腹を空かせている子供がいるとは想像していなかったのです

中本さんは、家で食事を与えられていないというこの少年にこの日から毎日食事を出すようになりました。

やがてお腹が満たされるようになった少年はシンナーをやめ、そして同じような境遇の友人たちを中本さんのもとへ連れてくるようになりました。





いつの間にか中本さんの自宅は、彼女を「ぼっちゃん」と呼び子供たちのたまり場となっていました。ご飯を食べに来るのは、さまざまな境遇にいる子供たちでした。貧困家庭の子や親が刑務所にいる子、虐待やネグレクトと向き合っている子など、いずれも家で食事が満足に取れずにお腹を空かせ、愛情に飢えている子供たちばかりでした。

中本さんは、お金のない少年たちに自分の生活費と貯金を切り崩して食事を与え続けました。また、不良っぽい少年たちが出入りしていることに対して地域からクレームが来ることもないよう、地域の清掃や町内会にも積極的に参

加するようになりました。

やがて活動の輪は広がっていき、近所の人々が調理を手伝ってくれるようになり、食費を集めるためのバザーに出す物を持ち寄ってくれるようになります。しかし広島市から財政支援を受けられるようになったのは、活動を初めてから10年近く経った頃だったそうです。

子供たちに食事を食べさせるため「ぼっちゃん」は休みも取らずに台所に立ち続けました。「空腹」が少年たちを非行に走らせてしまうと分かっていました。

「空腹になると子供達は気持ち落ちつき、いらいらしない、キレイくない。キレイな子というのは大体空腹で、お腹がすいていると犯罪に結びつく」

育ち盛りの子供たちにとって慢性的な空腹感はずいぶん難しいものです。食事が出せない日があると、その日誰かが万引きに手を出してしまわないかと中本さんは心配でたまらなくなりました。「万引きは悪いこと、腹が減ったら

家へ来なさい」そう言って子供たちを招き、ご飯を食べさせ、話す場を与え、多くの子供たちが立ち直っていくのを支え続けました。子供たちにとって中本さんは安心の拠り所、まさに母親のような存在でした。

段々と支援の輪が広がり、2003年には自宅での食事提供と並行して食事を開催するようになりました。

毎月2日、広島市の公民館で開催されているこの食事は、地域の人々と少年たちの出会いの場としても機能しているそうです。

2015年には、NPO法人「食べる語ろう会」が設立。中本さんが高齢になった今、少年たちを支える活動を地域の人々に引き継いでもらうために設立したものでした。

NPOのメンバーにはかつてのシナー少年もいて、中本さんの活動を支援している元少年たちも多数います。

また、30年以上にわたる活動が評価され、中本さんは同年の11月に

公益財団法人「社会貢献支援財団」から表彰されています。

中本さんの原点になっている、中本さんのお父さんの言葉がこちら。「人間の優しさって言うのは見返りを求めたらいけない。見返りを求めるのは優しさじゃない」

中本さんの無私無償の愛は、今も多くの子供たちを救い続けています。

中本さんの自宅には今も少年たちが訪れます。

給食がない土、日、祭日は、昼前から食事を用意するそうです。

30年以上も子供たちに食事と気楽にすごせる場を提供し続けている中本さんを、尊敬せずにはいられません。

中本さんは、現代の日本にもこのような子供たちがいるという実態を伝えると同時に、必要な支援さえあれば子供たちの未来も開けるということを教えてください。

このような活動が全国各地にも広がっていくことを願うばかりです。できたての温かい食事の大切さを、改めて感じました。



岡本 麻理

新学期を迎えました！

我が家では6年生、4年生、幼稚園入園となり、久しぶりの幼稚園生活がはじまりました♡

お姉ちゃんたちの通っていた幼稚園へ再び入園です。

制服、通園カバン、体操服、その他ゼーんぶ置いていたので、入園式間に用意していたら…

制服の試着してみたり、体操服の試着をしてみたり、通園リュックで公園に遊びに行ったりと入園までの数日、幼稚園へのワクワクが止まりませんでした♡



4月11日に無事入園式を迎え、同じクラスになった初対面のお友達に無言で手を繋ぎに行ったりしてました(笑)

翌日から、バス通園のお迎えがあり、早く乗りたい！と言ってたバスが来ました！

バスが見えると、「おーい！ここだよー！」とおおほしゃぎ♡

バスの先生とご挨拶し、バスに乗りました！

泣きもせず、こちらを振り返ることもなく、ルンルンでバス通園初日を迎えました。



長女、次女の時も初めてのバス通園乗車の時も全然泣かなかったなと懐かしい思い出が甦りました。これから3年間の幼稚園生活で、成長する姿が楽しみです♡

あいうえお論語

中村郁恵



四月は一気に桜が満開になり本当に綺麗でした。前半は寒かったり暑かったり落ち着かなかったですが、五月の声が聞こえてきたとたん暑さを感じ、今年の夏もまた暑くなるのかなーと、この過ごしやすい時間を皆さん有意義に過ごして下さいね。

では、『あいうえお論語』より「へ」をご紹介します。

「便辟を友とし、善柔を友とし、便佞を友とするは、損なり。」

【読み】べんぺきをともとし、ぜんじゆうをともし、べんないをともしとするは、そんなり。

【解釈】*ものなれた態度で、他人にこびへつらう人 *人当たりはやわらかいが、誠実さのない人 *口先は達者でも、心に誠実さのない人

こういった人達を友とすると自分を向上させることができない。

日本には故事ことわざに、人の振り見て我が振り直せ。と言ったこと

わざをよく聞きますが、今回の論語を勉強して、少しニュアンスは違うかもしれませんが、こちらの方が、私にはしっくりくる感じだと思います。相手を咎める前に、他人の行動を自分の事として、省みなければいけないと思った論語でした。いくつになっても日々反省と成長を忘れないように過ごせればいいですね。

家族のあたたかさ

真野きよ子



オリンピックの影響を受け、孫と一緒にスケートに行き、自分の運動神経を過信した結果、左手首を骨折し3週間入院しました。

親戚、友達には『その年でなんでスケートなん？』と笑われました。会社 家族にも迷惑をかけることになり申し訳なく反省しました。痛くて痛くて、手術も怖くて、家族が病院に通って精神的にも支えてくれました。若いと思っていましたが、自分の年齢にあった運動を心がけようと思った出来事でした。



『アンマー』 かりゆし58

初夏の晴れた昼下がり 私は生まれたと聞きました
母親の喜び様は大変だったと聞きました
「ただ真っ直ぐ信じる道を歩いてほしい」と願いこめて

悩み抜いたすえに この名を私に付けたと聞きました

我が家はあの頃からやはり 裕福な方ではなく
友達のオモチャや自転車を羨ましがってばかり
少し困ったような顔で

「ごめんね」と繰り返す母親のとなりで
いつまでもいつまでも泣いたのを覚えています

アンマーよ アナタは私の全てを許し
全てを信じ全てを包み込んで
惜しみもせずに 何もかもを私の上に注ぎ続けてきたのに

アンマーよ 私はそれでも気付かずに
思いのままに過ごしてきたのです

「強さ」の意味をはき違えて ケンカや悪さばかり
をくり返し
勝手気ままに遊びまわる 本当にロクでもない私が
真夜中の静けさの中 忍び足で家に帰ったときも
狭い食卓の上には 茶碗が並べられていました
自分の弱さに目を背け 言い訳やゴタクを並べ
何もせずにただ毎日をだらだらと過ごし続け
浴びる程に飲んだ私が 明け方眠りに落ちる頃

まだ薄暗い朝の街へ 母は出て行くのでした

アンマーよ 私はアナタに言うてはいけない
決して口にしてはいけない言葉を
加減もせずに投げつけてはアナタの心を踏みに
じったのに
アンマーよ アナタはそれでも変わることなく
私を愛してくれました

木漏れ日のようなぬくもりで 深い海の様な優しさ
で

全部 全部 私の全てを包み込んだ
アナタの背中に負われながら 眺めた八重瀬岳の夕陽は
今日も変わらず 茜色に街を染める yeah

度が過ぎるほどの頑固さも わがままも卑怯な嘘も
すべて

すべてを包み込むような愛がそこにはありました
アナタのもとに生れ落ちたことは こんなにも幸せ
だった

今頃ようやく気付きました こんな馬鹿な私だから

春先の穏やかな朝に新しい命が生まれました
アナタの様に良く笑う宝石みたいな女の子
「優しさの中に凛々しさを秘めた人」になるように
と願い

アナタの一番好きな 花の名前を付けました

「ごあいさつ」でふれた「アンマー」の歌詞、いかがでしたでしょうか？

僕は知らなかったのですが、かつてテレビ番組でも紹介されたことがあるようでもしかしたらご存じの方もいらっしゃるかもしれません♪

ひいばあちゃんを思い出しながら、母とおばあちゃんに改めて感謝させてもらった素敵な歌でした。

YouTubeでも聞けるので、是非歌も聞いてみてくださいね♪



冷ごはんで食パン



ホームベーカリープロフェッショナル 岡本友美

今回ご紹介するのは、残ってしまった冷ごはんで作る「もちり食パン」です。
ホームベーカリーで作る食パンですが、材料の半分が冷ごはんでできているため、しっとりもちりしていておなかのもちもおいしいですよ♪



材料（1.5斤用）

- 冷ごはん.....150g
- 強力粉.....350g
- 塩.....6g
- 砂糖.....30g
- バター.....20g
- 水.....200g
- ドライイースト.....5g

材料（1斤用）

- 冷ごはん.....100g
- 強力粉.....250g
- 塩.....4g
- 砂糖.....25g
- バター.....17g
- 水.....140g
- ドライイースト.....3g

【作り方】

まず最初に冷ごはんで分量の水に浸します。
浸したまま約1時間ほど置いておきます。（夏場は傷みやすいので冷蔵庫の中がオススメです。）
1時間ほど置くとお米が水分を吸い、ふっくらしてきます。（置き時間が短いと米粒の触感が残っちゃいます）
あとは残りの材料をパンケースに入れて、イーストはイースト菌投入口へ。普段は「ソフトコース」の食パンを好んで設定していますが、今回のレシピはしっかりと焼いたほうが型崩れせずに美味しく食べられると思うので焼き色は「標準」か「濃」をおすすめします。
焼きあがり後、今回のパンはもちりしているのでなかなか取り出しにくいと思います。
そんな時はパンケースに衝撃を与えると取り出しやすくなります。
タオルなどをクッション材として敷き、パンケースの四側面を叩きつけてあげるとパンケースとパンの間に空気が入りパンが取り出しやすくなります。
取り出しにくいときはぜひお試しください。

Facebook 始めてました
いいね！お待ちしています♪
オカモト電化 検索

あとがき

パナソニックフェアで「ゴルフ始めるんか！」とたくさんお声かけていただきました。…すいませんまだ始められておりません(ToT)~~~~
まずはYouTubeでイメージトレーニングに励みたいと思います。



別冊おかでんリフォーム

新メンバー加入！

4月よりリフォーム部に加入しました「中村大成（なかむらたいせい）」です。編集長トシヒロと同級生。水道工事やガス給湯器などの設備工事に長年従事していましたが、昨年11月に縁ありまして「おかでん」に入社しエアコンのメンテナンスを中心に活躍してくれていました。この度リフォーム部に移籍し三男タツヤと共にみなさまのおうちの困ったを解決してくれることになりました。どうぞよろしくお願いいたします♪



こんな工事もおまかせください

このようなりフォームもおかでんにおまかせください。

た。

工して、2枚建ての引き戸として設置させて頂きました。

術作品として作成し、使用した大型のガラス建具を加

工房の入り口扉が無かったことから、お客様が以前芸

にも収納棚を造作させて頂きました。

よう棚を造作し、中2階デッキに上がるための階段下

キを設けデッキ下にはこまごましたものを収納できる

工房内の道具や荷物などを収納するために中2階デッ

造作工事しフラットで使いやすくなりました。

またももとの床が凸凹で使いにくいことから、床を

事が出来ました。

窓から入る明かりや照明の反射率も上がり明るくする

鉄部分（天井・壁・柱・梁）を白く塗装させて頂き、

う暗い印象でした。全体を明るくしたいとのことで、

緑色の塗装がされていましたが、『ザ・昔の工場』とい

られるというので、ご依頼頂きました。

今回は塗装工場だったところを工房としてご使用にな

のお仕事をさせて頂いています。

おかでんでは店舗や施設、工場などいろいろな現場で

と思います。

無のような「ビフォー・アフター」をご紹介したい

今月ご紹介するのは、今まであまりご紹介したことが



リフォーム担当

三男タツヤ